



Manual do Intercâmbio de Jovens

Rotary



intercâmbio de jovens do rotary



intercâmbio
de jovens
do rotary

Intercâmbio de Jovens

Este manual foi produzido para os líderes do distrito que participam do programa de Intercâmbio de Jovens do Rotary, mas também pode ser útil aos líderes de clube que tomam parte da iniciativa no âmbito distrital. As informações nesta publicação refletem as melhores práticas de distritos rotários e incluem referências ao **Código Normativo do Rotary**. Decisões tomadas pelo Conselho Diretor do Rotary International prevalecem sobre as informações contidas nesta publicação.

CÓDIGO DE CONDUTA PARA TRABALHO COM JOVENS

O Rotary International está comprometido a desenvolver e cultivar um ambiente que seja o mais seguro possível para todos os participantes de atividades rotárias. É da responsabilidade de todo rotariano, cônjuge, parceiro e voluntário do Rotary salvaguardar ao máximo o bem-estar dos jovens participantes envolvidos em programas rotários, cuidando para que não sofram nenhum abuso ou assédio físico, sexual ou moral.

Para dúvidas ou comentários, envie um e-mail a youthexchange@rotary.org.

CONTEÚDO

1

**INTRODUÇÃO AO INTERCÂMBIO
DE JOVENS DO ROTARY**

pag. 4

2

**PAPEL DO ROTARY INTERNATIONAL
NO INTERCÂMBIO DE JOVENS**

pag. 6

3

**COMO CRIAR UM PROGRAMA
DE INTERCÂMBIO DE JOVENS
DE SUCESSO**

pág. 10

4

**DIRETRIZES PARA ENVIAR
ESTUDANTES DO INTERCÂMBIO
DE JOVENS**

pág. 19

5

**DIRETRIZES PARA RECEBER
ESTUDANTES DO INTERCÂMBIO
DE JOVENS**

pág. 29

6

**MANTENDO A CONEXÃO
COM OS ALUMNI**

pág. 39

7

RECURSOS

pág. 41

I

INTRODUÇÃO AO INTERCÂMBIO DE JOVENS DO ROTARY

Rotary Clubs direcionam seu compromisso com serviços humanitários no país local e no exterior por meio de cinco Avenidas de Serviços que embasam as atividades dos clubes. Uma delas, Serviços à Juventude, reconhece a importância de fortalecer os jovens através de programas de treinamento em liderança. O Intercâmbio de Jovens do Rotary é um dos muitos programas de desenvolvimento da liderança para jovens oferecidos pelo Rotary.

Viver em um país estrangeiro é uma forma poderosa de obter uma compreensão global e promover a paz. Por meio do Intercâmbio de Jovens, os estudantes aprendem uma nova língua, descobrem culturas e costumes diferentes, e fazem amizades que duram toda a vida.

Os objetivos do programa de Intercâmbio de Jovens do Rotary incluem:

- Instilar nos estudantes a boa vontade e a compreensão internacional.
- Criar mudanças positivas fortalecendo os jovens.
- Estabelecer conexões duradouras para famílias e clubes anfitriões, comunidades e os estudantes envolvidos.

Os distritos administram o programa em colaboração com os Rotary Clubs locais. O distrito rotário é formado por um grupo de Rotary Clubs em uma área ou região específica, sendo que o Rotary tem cerca de 530 distritos em todo o mundo. Diferentemente de muitos programas deste tipo, o Intercâmbio de Jovens do Rotary é administrado por voluntários, o que resulta em custos administrativos relativamente baixos e uma forte rede de apoio de rotarianos engajados. As normas de proteção a jovens do Rotary e o programa de certificação do distrito para participação no Intercâmbio de Jovens garantem que a segurança de nossos jovens seja a mais alta prioridade.

Tipos de intercâmbio

Os distritos podem optar por realizar intercâmbios de curta ou longa duração, ou ambos. Intercâmbios são normalmente abertos a estudantes de 15 a 19 anos, mas os distritos determinam as faixas etárias exatas. A flexibilidade no programa de Intercâmbio de Jovens permite adaptá-lo para atender às necessidades de todo estudante que se qualifique.

Intercâmbio de longa duração. Leva um ano letivo, durante o qual o estudante mora com várias famílias no país anfitrião e deve obrigatoriamente frequentar a escola.

Intercâmbio de curta duração. Dura desde alguns dias a diversos meses. Em geral, acontece quando as escolas não estão em funcionamento e varia muito entre os distritos. Normalmente, envolve estadia dos participantes com uma família local no país anfitrião, mas também pode ser organizado como um acampamento internacional ou tour com estudantes de vários países.

Ambos os programas devem atender aos requisitos de certificação. Há, no entanto, elementos adicionais no caso de intercâmbio de longa duração. Por esta razão, a maioria das informações deste manual se aplica a este tipo de intercâmbio.

2

PAPEL DO ROTARY INTERNATIONAL NO INTERCÂMBIO DE JOVENS

Certificação dos distritos

Encontro Pré-convenção de Dirigentes do Intercâmbio de Jovens

Comissão de Intercâmbio de Jovens

O Rotary International apoia os distritos que participam do Intercâmbio de Jovens:

- Coordenando o programa de certificação dos distritos (ver a seguir mais informações sobre o processo de certificação).
- Oferecendo orientação e assegurando o cumprimento das normas do Rotary.
- Ajudando-os a se comunicar com seus parceiros no exterior e respondendo a perguntas sobre o programa vindas de rotarianos e do público em geral.
- Desenvolvendo recursos para networking, comunicação e divulgação do programa, como o diretório de dirigentes do Intercâmbio de Jovens, boletim informativo e os respectivos materiais promocionais com as Marcas do Rotary disponíveis no Brand Center e no Shop Rotary.

Este capítulo descreve as responsabilidades da Secretaria do RI no Intercâmbio de Jovens.

Certificação dos distritos

Somente os distritos que cumprem os seguintes requisitos e mantêm a certificação oficial outorgada pelo Rotary International podem participar do Intercâmbio de Jovens.

REQUISITOS MÍNIMOS PARA CERTIFICAÇÃO

Estes requisitos referem-se aos intercâmbios de curta e de longa duração, salvo indicação em contrário na seção Intercâmbio de Jovens do Código Normativo do Rotary:

INCORPORAÇÃO E RESPONSABILIDADE CIVIL

- Estabeleça uma corporação ou entidade legal formal semelhante que inclua o programa de Intercâmbio de Jovens do distrito.
- Garanta seguro adequado de responsabilidade civil com cobertura e limites apropriados à região onde o distrito está localizado.
- Certifique-se de que todo estudante inbound (vindo de outro país) tenha uma apólice de seguro de viagem que atenda aos requisitos mínimos do Rotary, explicados no Capítulo 4. Os pais ou responsáveis legais do estudante são responsáveis pelo pagamento dos custos de seguro e de despesas pertinentes.

PROTEÇÃO E SEGURANÇA DE JOVENS

- Desenvolva e implemente normas distritais de proteção a jovens, inclusive diretrizes para notificar alegações. Leia o Guia de Proteção a Jovens do Rotary e veja um exemplo de normas distritais para proteção o a jovens.
- Realize uma triagem completa de todos os voluntários rotarianos e não rotarianos, inclusive preenchimento do formulário de inscrição pelo candidato, antecedentes criminais, verificação de referências e entrevista presencial. As famílias anfitriãs também devem atender a esses requisitos, bem como receber visitas domiciliares anunciadas e não anunciadas (ou sem aviso prévio) de um dirigente do Intercâmbio de Jovens.
- Conduza uma triagem detalhada dos candidatos, inclusive o preenchimento do formulário de inscrição pelo candidato e entrevista pessoal. Pelo menos um dos pais ou responsáveis legais do estudante deve comparecer à entrevista.
- Proporcione sessões obrigatórias de orientação que incluam as normas do programa e prevenção contra abuso e conscientização: uma para os estudantes outbound e respectivos pais ou responsáveis antes de saírem para o intercâmbio, e outra para os estudantes inbound assim que chegarem.
- Forneça aos estudantes dados de contato de rotarianos no clube e distrito que possam oferecer assistência durante o intercâmbio. Inclua o serviço de emergência e informações médicas locais, bem como um número para o qual o jovem possa ligar a qualquer hora do dia ou noite em casos de emergência.
- Estabeleça um procedimento para transferir um estudante para uma família temporária e pré-avaliada, no caso de alegação contra um membro da família anfitriã.
- Relate aos funcionários do Intercâmbio de Jovens incidentes sérios e alegações de abuso ou assédio dentro de, no máximo, 72 horas.

CUMPRIMENTO DAS NORMAS E APRESENTAÇÃO DE RELATÓRIO

- Desenvolva um processo para garantir que todos os clubes participantes e voluntários do distrito atendam aos requisitos de certificação do Rotary.
- Implemente diretrizes de retenção para documentos de estudantes, voluntários e familiares anfitriões, e de materiais relacionados ao Intercâmbio de Jovens, inclusive registros de incidentes com estudantes e pessoas proibidas de participar de programas do Rotary para jovens.
- Assegure-se de que o seu distrito esteja enviando estudantes a distritos certificados pelo Rotary International para participar do Intercâmbio de Jovens.

IMPLEMENTAÇÃO DO PROGRAMA E TREINAMENTO

- Treine todos os voluntários rotarianos e não rotarianos.
- Selecione um rotariano conselheiro para apoiar o estudante (ver mais informações sobre essa função no Capítulo 3). Este indivíduo deve receber treinamento especializado sobre como lidar com questões de abuso sexual e assédio, e não pode ser um membro da família anfitriã do estudante.
- Certifique-se de que toda hospedagem prolongada seja voluntária e que estudantes de intercâmbio de longa duração tenham mais de uma família anfitriã.

Todo distrito deve apresentar ao RI um comprovante dos requisitos mínimos de certificação. A equipe do RI examinará os documentos e informará os líderes do distrito sobre o seu status de certificação. Os distritos não podem planejar ou organizar quaisquer intercâmbios até que seu status de certificação seja confirmado por carta. Para iniciar o processo de certificação e obter o devido formulário, envie um e-mail para youthexchange@rotary.org.

RENOVAÇÃO DE CERTIFICAÇÃO

O distrito deve renovar sua certificação anualmente para provar que ainda atende aos requisitos rotários para participação no programa. Em maio, o Rotary envia ao governador eleito e ao presidente entrante da Comissão Distrital de Intercâmbio de Jovens um formulário de renovação de certificação para assinar e devolver confirmando a conformidade do distrito.

RECERTIFICAÇÃO

A cada cinco a sete anos, o Rotary faz uma análise detalhada para determinar se o distrito está cumprindo os requisitos de certificação. Os seguintes documentos devem ser enviados ao Rotary para recertificação: prova de status como entidade jurídica, comprovante de seguro de responsabilidade civil e normas distritais de proteção a jovens.

A PARTICIPAÇÃO DE DISTRITOS NÃO CERTIFICADOS É PROIBIDA

Somente distritos certificados podem participar do Intercâmbio de Jovens. Planejar ou organizar intercâmbios com distritos não certificados é proibido e pode resultar na perda de certificação e, possivelmente, suspensão no que se refere participar de futuras atividades do programa.

CERTIFICAÇÃO DOS DISTRITOS — CASO ESPECIAL *PARA DISTRITOS QUE APENAS ENVIAM PARTICIPANTES (ESTUDANTES OUTBOUND)*

Esta certificação permite que os distritos apenas enviem estudantes (ou seja, não podem receber estudantes inbound). O processo de obtenção deste tipo de certificação é mais simples que da certificação tradicional.

CERTIFICAÇÃO DE DISTRITOS MULTINACIONAIS

Os distritos que abrangem diversos países, denominados multinacionais, devem assegurar que os requisitos de certificação sejam atendidos em cada país nos quais planejam participar do Intercâmbio de Jovens. Distritos multinacionais podem solicitar a certificação para certos países selecionados do distrito ou para todo o distrito.

Para saber mais ou iniciar o processo de certificação, envie um e-mail a youthexchange@rotary.org.

Encontro Pré-convenção de Dirigentes do Intercâmbio de Jovens

Este evento é realizado logo antes da convenção anual do Rotary. Não perca a chance de participar do encontro e juntar-se a líderes do Intercâmbio de Jovens do mundo inteiro para compartilhar ideias, aprender como melhorar seus intercâmbios e estabelecer conexões duradouras com os dirigentes do intercâmbio no âmbito de clube, distrito e multidistrito. Embora o encontro esteja aberto a todos os participantes da Convenção, inclusive estudantes do Intercâmbio de Jovens, o conteúdo da reunião é elaborado para os dirigentes do programa. Planeje agora para participar do próximo Encontro Pré-convenção. **Saiba mais.**

Comissão de Intercâmbio de Jovens

Em geral, o presidente do RI indica uma Comissão de Intercâmbio de Jovens para assessorar o Conselho Diretor sobre aspectos do programa e desenvolver o conteúdo do Encontro Pré-convenção. Os rotarianos podem contatar os membros da comissão para solicitar orientação e compartilhar feedback. Para dados de contato da comissão, envie e-mail para youthexchange@rotary.org.

3

Atribuições e responsabilidades dos líderes

Distrito

Rotary Club

Grupos multidistritais de Intercâmbio de Jovens

Estrutura Organizacional de Liderança

COMO CRIAR UM PROGRAMA DE INTERCÂMBIO DE JOVENS DE SUCESSO

Os programas de Intercâmbio de Jovens são implementados pelos distritos, sendo que os rotarianos locais tomam todas as providências do intercâmbio. Papéis de liderança claros, comissões organizadas e líderes qualificados e bem treinados na esfera de clube e distrito garantirão o sucesso do seu programa por muitos anos.

Atribuições e responsabilidades dos líderes

Um programa Intercâmbio de Jovens eficaz depende de rotarianos dedicados nas posições de liderança. Embora essas posições possam variar de acordo com os clubes e distritos, todos os líderes devem entender claramente a divisão de responsabilidades, tanto para enviar como receber estudantes. Você pode ajudar a simplificar as tarefas administrativas e de comunicação, refletindo os papéis das comissões distritais na estrutura de comissões do seu clube. Veja a seguir algumas responsabilidades comuns que ajudarão sua equipe a ter sucesso:

Distrito

Por meio do processo de certificação distrital do Rotary International, os distritos criam e implementam normas e procedimentos administrativos que permitem aos seus clubes participar do programa Intercâmbio de Jovens.

GOVERNADOR DE DISTRITO

Os governadores são responsáveis por supervisionar e controlar as atividades do Intercâmbio de Jovens do distrito, devendo estar familiarizados com as diretrizes do programa e assegurar o cumprimento dos requisitos de certificação estabelecidos pelo RI. Os governadores têm autoridade sobre as indicações do distrito.

Responsabilidades

- Indicar um presidente e membros da Comissão Distrital de Intercâmbio de Jovens.
- Dar suporte e monitorar os programas dos clubes e do distrito para garantir que as atividades de Intercâmbio de Jovens sejam conduzidas de maneira apropriada.
- Procurar resolver problemas que surjam e contatar governadores em outros distritos em nome do clube ou do presidente da comissão, conforme necessário.

INDICAÇÕES E PLANEJAMENTO DA SUCESSÃO

Para assegurar continuidade administrativa, a recomendação é que os governadores troquem no máximo 33% dos membros da comissão a cada ano. Eles também são incentivados a incluir o governador eleito ou o governador indicado na Comissão de Intercâmbio de Jovens, para ajudá-lo a se familiarizar com o programa.

O Conselho Diretor do RI sugere um limite de três anos para o tempo de serviço de qualquer presidente de comissão. No entanto, devido aos conhecimentos específicos e experiência necessária para administrar o programa Intercâmbio de Jovens, esse limite é, às vezes, estendido de modo a dar tempo para treinar adequadamente um sucessor. Um plano de treinamento para presidentes entrantes que inclua orientação e acompanhamento de mentores pode levar a uma transição de sucesso.

- Se for preciso, intervir diretamente para administrar o programa, mesmo que responsabilidades tenham sido delegadas a outros dirigentes de clube e distrito.

DIRIGENTE DISTRITAL DE PROTEÇÃO A JOVENS

O RI recomenda a indicação de um dirigente distrital de proteção a jovens para promover ambientes seguros em todos os programas juvenis. Essa pessoa deve ter experiência profissional no tratamento de problemas de abuso e assédio, estar ciente das normas do RI e familiarizada com as devidas leis locais e nacionais. Mais informações sobre as normas do RI de proteção a jovens podem ser encontradas no **Guia de Proteção a Jovens do Rotary**.

Responsabilidades

- Manter registro de todas as alegações e de pessoas proibidos de participar de programas pró-juventude do Rotary.
- Proteger todas as partes envolvidas e assegurar que as alegações sejam tratadas adequadamente de acordo com as leis locais e as normas do distrito.
- Trabalhar com os clubes e o distrito para que todos os rotarianos estejam informados de suas obrigações quanto às normas do distrito e às leis locais.
- Manter um arquivo de todos os voluntários selecionados, incluindo inscrições, verificação de antecedentes criminais e referências, em conformidade com as leis locais. Ou servir como pessoa de contato junto a uma firma externa contratada para este fim.
- Aconselhar as comissões distritais de programas pró-juventude sobre os avanços em iniciativas educacionais e de treinamento relacionadas à proteção de jovens.

Se um dirigente distrital de proteção a jovens não for indicado, um membro da Comissão Distrital de Intercâmbio de Jovens deverá ser designado para manter as normas e procedimentos de proteção de jovens para o programa.

PRESIDENTE E MEMBROS DA COMISSÃO DISTRITAL DO INTERCÂMBIO DE JOVENS

O presidente da Comissão Distrital do Intercâmbio de Jovens administra as atividades do intercâmbio no distrito e se comunica com o Rotary International, o governador de distrito e os clubes. Em consulta com o governador, o presidente frequentemente nomeia a comissão distrital e define responsabilidades específicas para cada membro. Veja a seguir algumas responsabilidades dos membros da comissão:

FINANÇAS DO INTERCÂMBIO DE JOVENS

O governador e a Comissão Distrital de Finanças supervisionam as verbas do Intercâmbio de Jovens, as quais devem ser mantidas separadamente de outros fundos distritais e usadas apenas para atividades do de tal programa. Os signatários podem incluir o presidente da Comissão Distrital de Intercâmbio de Jovens, um membro da Comissão Distrital de Finanças ou um procurador designado. Alguns distritos optam por ter contas bancárias separadas para o programa Intercâmbio de Jovens ou por incluir as finanças do intercâmbio na conta bancária principal do distrito como um item separado ou como designação de fundo para delinear entre os fundos.

ESTABELEECER AS DIRETRIZES DO PROGRAMA

Desenvolver diretrizes para estudantes do programa de distrito que estejam em conformidade com as normas do RI, inclusive:

- Expectativas comportamentais.
- Protocolos para resolução de problemas.
- Processo de aprovação de solicitações de viagem de estudantes.

PROTEÇÃO DE JOVENS

Coordenar atividades de proteção aos jovens em consulta com o dirigente distrital encarregado deste assunto e segundo o **Guia de Proteção a Jovens do Rotary**:

- Avaliar todos os voluntários adultos envolvidos no programa, inclusive membros de comissão, famílias anfitriãs e rotarianos conselheiros, conduzindo entrevistas pessoais com os voluntários, solicitando que preencham e assinem a inscrição para participar e conduzindo verificação de antecedentes criminais e referências (inclusive em registros públicos).
- Treinar famílias anfitriãs, estudantes e voluntários em assuntos de proteção aos jovens.
- Assegurar que qualquer voluntário que tenha admitido, sido julgado culpado ou sido flagrado participando de abuso ou assédio sexual seja proibido de trabalhar com jovens em atividades rotárias.
- Criar um plano de comunicação que inclua contatos de emergência que o estudante possa acionar.
- Estabelecer procedimentos para dar apoio ao estudante após uma alegação de abuso ou assédio, inclusive sua remoção de todo possível contato com o suposto abusador e, se necessário, sua transferência temporária à tutela de outra família, informando tudo isso aos pais ou responsáveis do jovem e prestando os serviços devidos.

GERENCIAMENTO DE RISCOS E CRISES

Implementar normas de gerenciamento de riscos e um plano de gestão de crises:

- Desenvolver procedimentos para notificar e tratar incidentes, como retornos antecipados ou alegações de abuso ou assédio, e informar todos os adultos voluntários sobre as Diretrizes para Notificação de Alegações de Abuso e Assédio Sexual adotadas pelo distrito.
- Definir diretrizes para remover do programa estudantes, voluntários ou qualquer participante que não obedeça aos requisitos estabelecidos.

FINANÇAS DO INTERCÂMBIO DE JOVENS

Clubes ou distritos anfitriões devem fornecer uma mesada para o estudante em um valor determinado pelos distritos anfitriões ou os que enviaram os participantes. Tais verbas devem cobrir refeições feitas fora da casa da família anfitriã e custos de transporte público. A Comissão Distrital de Intercâmbio de Jovens deve apresentar um orçamento anual para aprovação do governador e da Comissão Distrital de Finanças. A Comissão de Intercâmbio de Jovens e o tesoureiro do distrito devem preparar semestralmente um relatório financeiro do programa e apresentá-lo ao governador.

- Preparar procedimentos de resposta a emergências como desastres naturais, questões ligadas à saúde e distúrbios civis ou políticos.
- Certificar-se de que haja famílias anfitriãs suplentes, disponíveis e avaliadas previamente, para situações de emergência.
- Definir o tipo de seguro que os estudantes inbound devem adquirir e o nível de cobertura contra terceiros que o distrito deve ter. Auxiliar os estudantes de viagem ao exterior a obter seguro médico.
- Aplicar norma que exija que pais ou responsáveis legais deem permissão para que seus filhos viajem para fora da comunidade anfitriã.

RELATÓRIO

Designar uma pessoa, geralmente o presidente da Comissão Distrital de Intercâmbio de Jovens ou o dirigente distrital de proteção a jovens, para relatar o seguinte ao RI:

- Todas as situações indesejadas envolvendo estudantes, como acidente, morte, crime, regresso antecipado e alegações de abuso ou assédio, dentro de 72 horas do ocorrido.
- Atividades do programa através do levantamento anual do Intercâmbio de Jovens administrada pelo RI.

REGISTROS

Estabelecer uma norma de retenção de documentos e medidas de segurança.

- Determinar se os registros serão mantidos no clube ou distrito.
- Especificar por quanto tempo os registros serão mantidos, de acordo com as leis locais.
- Manter documentação, como registros de treinamento, registros de triagem de voluntários, relatórios de incidentes e pessoas proibidas de participar de programas do Rotary para jovens.
- Estabelecer segurança de acesso a informações confidenciais.

APOIO A CLUBES NO SEU DISTRITO

Trabalhar com Rotary Clubs para:

- Treinar suas comissões de Intercâmbio de Jovens.
- Definir suas expectativas com relação aos estudantes.
- Fornecer informações sobre recursos para ajudar a fortalecer suas atividades de Intercâmbio de Jovens.
- Incentivá-los a envolver alumni no programa e organizar atividades para eles.

PLANEJAMENTO PARA ENVIAR ESTUDANTES AO EXTERIOR

Gerenciar as seguintes atividades:

- Estabelecer contatos com distritos internacionais certificados para planejar possíveis intercâmbios.
- Ajudar os clubes a encontrar, entrevistar e selecionar estudantes.
- Fornecer orientação aos estudantes e aos pais antes da partida.
- Coordenar os preparativos para as viagens e os vistos para os estudantes (a menos que seja administrado por um clube ou grupo multidistrital em nome do distrito).
- Servir de ligação entre estudantes, pais e agências de viagens para garantir que os itinerários para o intercâmbio estejam disponíveis.
- Analisar os relatórios recebidos de estudantes no exterior e responder a quaisquer irregularidades que eles relatem.
- Conectar estudantes retornando do intercâmbio às Associações de Alumni do Rotary.

PLANEJAMENTO PARA RECEBER ESTUDANTES

Gerenciar as seguintes atividades:

- Identificar clubes em seu distrito para receber estudantes de intercâmbio.
- Ajudar os clubes a selecionar e orientar as famílias anfitriãs.
- Servir de contato entre os Rotary Clubs do distrito e os distritos de origem dos estudantes.
- Coordenar todos os planos de viagem e os vistos para os estudantes (a menos que sejam gerenciados por um grupo multidistrital em nome do distrito).
- Coordenar a orientação para os estudantes no momento da chegada, inclusive conscientização sobre abuso e assédio.
- Fornecer orientação e apoio a estudantes, conselheiros e clubes quando surgirem problemas.

Rotary Club

O programa de Intercâmbio de Jovens depende de Rotary Clubs, rotarianos e suas famílias, e da comunidade para tomar providências locais e construir um sistema de apoio eficaz para o envio e hospedagem de estudantes. Todos os clubes são incentivados, mas não obrigados, a participar do Intercâmbio de Jovens. Os associados do clube podem participar das atividades do Intercâmbio de Jovens, seja como integrante da Comissão de Intercâmbio de Jovens do seu clube, família anfitriã ou conselheiro.

PRESIDENTE DE CLUBE

O presidente do clube indica um associado com experiência em Intercâmbio de Jovens para presidir a comissão, supervisionar a seleção dos membros desta e dar suporte às atividades relativas ao programa.

PRESIDENTE E MEMBROS DA COMISSÃO DE INTERCÂMBIO DE JOVENS DO CLUBE

O presidente da comissão é responsável pelo planejamento, implementação e apoio a todas as atividades relativas a intercâmbios de curta ou longa duração.

A Comissão de Intercâmbio de Jovens de clube dá assistência direta ao presidente desta. O número de integrantes varia conforme o tamanho e as necessidades do clube.

CLUBES PARTICIPANTES

Os clubes assumem as seguintes responsabilidades:

- Coordenar as atividades do Intercâmbio de Jovens do clube com o programa distrital e assegurar o cumprimento das normas do RI e do distrito.
- Participar dos encontros distritais do Intercâmbio de Jovens.
- Estabelecer expectativas para a participação dos estudantes nas reuniões e atividades do clube.
- Assegurar que os estudantes participem de eventos obrigatórios, como sessões de orientação ou conferências distritais.
- Obter a opinião dos estudantes sobre o programa.
- Notificar o presidente da Comissão Distrital de Intercâmbio de Jovens sobre quaisquer questões ou preocupações dos estudantes.

RESPONSABILIDADES REFERENTES AO ENVIO DE ESTUDANTES A OUTROS PAÍSES

- Promover o programa para os estudantes em sua comunidade, distribuir os requisitos e identificar possíveis candidatos.
- Entrevistar e selecionar estudantes para o intercâmbio.
- Designar um rotariano conselheiro para cada estudante.
- Manter contato com os líderes distritais que coordenam o envio de estudantes.

RESPONSABILIDADES REFERENTES AO RECEBIMENTO DE ESTUDANTES DE OUTROS PAÍSES

- Entrevistar e selecionar potenciais famílias anfitriãs.
- Coordenar a seleção e orientação das famílias anfitriãs e manter contato com elas durante o intercâmbio do estudante.
- Estabelecer e manter contato com estudantes inbound antes de chegarem.
- Coordenar a chegada, as boas-vindas e a orientação dos estudantes.
- Servir de ligação entre o seu clube e as escolas frequentadas pelos estudantes.
- Designar um rotariano conselheiro para cada estudante.
- Manter contato com os líderes distritais que coordenam o recebimento dos estudantes inbound.
- Providenciar o desembolso de uma mesada. Para mais informações, consulte “Finanças do Intercâmbio de Jovens” na pág. 12.

CONSELHEIRO ROTARIANO

O conselheiro é essencial para o sucesso do Intercâmbio de Jovens, pois ele serve de conexão entre o estudante, o Rotary Club, a família anfitriã e a comunidade, e é o contato principal do intercambista, ajudando-o a se adaptar à cultura local e orientando-o durante todo o programa. Um rotariano conselheiro deve ser designado para cada participante do intercâmbio, seja o estudante inbound ou outbound. O conselheiro para estudantes outbound ajuda a prepará-los para sua partida e fornece apoio em seu retorno.

As responsabilidades listadas abaixo referem-se a um rotariano conselheiro de clube recebendo um intercambista:

- Estabelecer contato com o estudante antes da partida ou chegada, explicar as expectativas do clube e do distrito, e manter e documentar contatos regulares (pelo menos uma vez por mês).
- Aconselhar o estudante em questões sobre como escolher classes, fazer amigos e participar de atividades.
- Ajudar o estudante a adaptar-se à cultura e idioma.
- Trabalhar com a comunidade e a escola do estudante para garantir que ele esteja envolvido em atividades positivas e na vida comunitária.

PERFIL DO CONSELHEIRO

Um conselheiro deve ser designado a cada estudante em todos os programas de intercâmbio. Este deve gostar de trabalhar com jovens, ser defensor dos estudantes e treinado para responder a problemas ou preocupações que possam surgir durante o intercâmbio, inclusive alegações de abuso ou assédio.

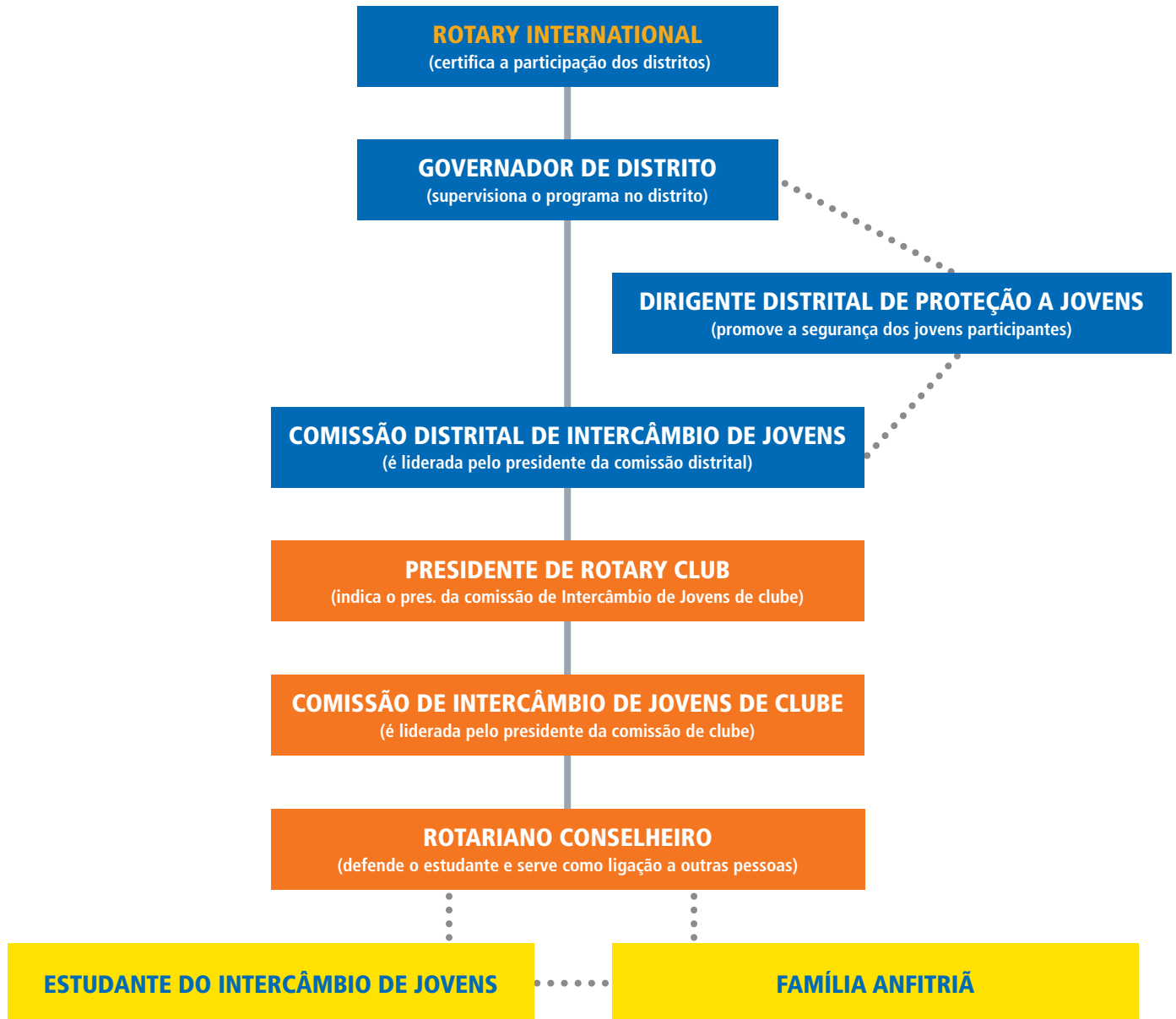
O conselheiro deve ser do mesmo gênero do participante. Membros das famílias anfitriãs não são elegíveis a esta função. O rotariano conselheiro não deve ser um amigo próximo ou parente de outros voluntários envolvidos com os estudantes, nem ter autoridade sobre o intercâmbio, como o diretor da escola ou o presidente da Comissão Distrital de Intercâmbio de Jovens.

- Informar o estudante sobre prevenção de abuso e assédio e criar uma atmosfera de apoio na qual o estudante sinta-se à vontade para discutir quaisquer problemas.
- Servir como defensor do estudante em qualquer assunto.
- Para intercâmbios de longa duração, ser um recurso contínuo para o estudante enquanto ele muda de uma família anfitriã para outra durante o intercâmbio.

Grupos multidistritais de Intercâmbio de Jovens

Estes grupos são órgãos administrativos compostos de vários distritos, estabelecidos para apoiar atividades de intercâmbio. Muitos distritos descobriram que simplificar as tarefas administrativas pode aliviar o fardo imposto aos distritos participantes. Embora cada grupo multidistrital funcione de forma diferente, muitos organizam treinamento e orientação para os estudantes, processam os pedidos de vistos, negociam as taxas para viagens em grupo e seguros, e promovem o programa em uma área geográfica específica. Se o seu distrito estiver interessado em participar de um grupo existente ou iniciar um novo, envie um e-mail youthexchange@rotary.org para obter mais informações.

Estrutura Organizacional de Liderança



4

DIRETRIZES PARA ENVIAR ESTUDANTES DO INTERCÂMBIO DE JOVENS

Divulgando o programa e encontrando estudantes

Selecionando estudantes

Designando hospedagem para os estudantes nos distritos anfitriões

Preparando estudantes outbound e seus pais ou responsáveis

Engajando os pais ou responsáveis no Intercâmbio de Jovens

Mantendo contato com os estudantes

Ao enviar estudantes a outros países, você pode promover o Intercâmbio de Jovens a estudantes potenciais, selecionar candidatos aptos, colocar estudantes em distritos anfitriões e planejar uma orientação para os estudantes e as suas famílias. Mantenha contato com os estudantes no exterior durante o intercâmbio para garantir uma experiência de sucesso e fornecer orientação e suporte. Quando os estudantes voltarem para casa após o intercâmbio, você desempenhará um papel importante, ajudando-os e a suas famílias a se adaptar à vida após o intercâmbio, bem como incentivando uma conexão contínua com o Rotary por meio dos alumni do intercâmbio e oportunidades futuras ligadas a programas pró-juventude.

Divulgando o programa e encontrando estudantes

A promoção do seu programa a uma ampla gama de jovens o ajudará a encontrar candidatos adequados para intercâmbios. Comece convidando ex e atuais participantes de programas pró-juventude do Rotary, como o **Interact** e **RYLA**, para se inscreverem. Eles conhecem o Rotary, possuem fortes habilidades de liderança e se dedicam ao aumento da conscientização global - características ideais para representar o Rotary e seus países por meio do Intercâmbio de Jovens.

Expanda o seu público criando um site do Intercâmbio de Jovens do distrito para promover o programa. Compartilhe histórias e oportunidades do Intercâmbio de Jovens através das mídias sociais do seu clube e distrito. Publique fotos dos participantes (com a permissão deles) se divertindo, aprendendo sobre seus países anfitriões e conhecendo novas pessoas.

Você também pode distribuir materiais promocionais em escolas, bibliotecas, centros comunitários e esportivos, e outros locais onde os jovens se reúnem (não esqueça de pedir permissão aos administradores da escola e da comunidade). Destaque os benefícios culturais, profissionais e educacionais do Intercâmbio de Jovens, o compromisso do Rotary com a proteção a jovens e sua vigorosa rede de líderes comunitários. Envolve os associados do clube que trabalham em relações públicas, marketing e publicidade para ajudar a criar folhetos e panfletos com aspecto profissional.

Selecionando estudantes

Todos aqueles que atendam aos seguintes requisitos devem ter a oportunidade de se inscrever ao programa.

REQUISITOS MÍNIMOS DE ELEGIBILIDADE

- Faixa etária entre 15 e 19 anos. Tanto o distrito que receberá o intercambista como o que o enviará devem concordar com a idade dos candidatos antes de oficializarem o intercâmbio, seguindo as leis e regulamentos de ambos os países. Os distritos participantes podem solicitar que os estudantes tenham entre 15 e 19 anos.
- Desempenho acadêmico acima da média.
- Capacidade de se expressar clara e eficazmente em seu idioma nativo.
- Habilidade de liderança comprovada.

CONSIDERAÇÕES ADICIONAIS

- Residência em um distrito certificado pelo Rotary.
- Adaptabilidade à mudança de ambiente e às famílias anfitriãs.
- Proficiência no idioma do país anfitrião ou compromisso de aprendê-lo.
- Disposição de participar de atividades culturais e aberto aos costumes do país anfitrião.
- Entusiasmo em compartilhar a cultura e perspectivas de seu país de origem com os membros da comunidade anfitriã.
- Potencial para representar o Rotary como embaixador pela paz e compreensão.
- Apoio total e irrestrito dos pais ou responsáveis legais.
- Para intercâmbios de longa duração, compromisso de frequentar a escola e completar tarefas.

DIVERSIDADE NA SELEÇÃO DE ESTUDANTES

Rotary Clubs e distritos são incentivados a considerar estudantes de todas as origens e devem se esforçar para administrar seu programa de maneira a evitar discriminação com base em raça, etnia, orientação sexual, identidade de gênero ou deficiência, sem sacrificar a segurança ou o conforto dos estudantes durante sua hospedagem com as famílias anfitriãs. Como as normas culturais e as leis locais diferem em todo o mundo sobre esses tipos de questões, é preciso ter cuidado para garantir que todas as partes envolvidas aprovem e sintam-se bem com a hospedagem.

A comunicação aberta entre o estudante, os pais ou responsáveis legais, a família anfitriã e os clubes e distritos envolvidos é importante e ajuda o distrito anfitrião a determinar o lugar e ambiente mais adequados para as necessidades do estudante. As famílias anfitriãs devem ser avaliadas antecipadamente quanto à sua compatibilidade com diferentes populações para garantir um bom encaixe entre o estudante e a família e criar uma experiência positiva para todos os envolvidos.

FINANCIAMENTO POR MEIO DE SUBSÍDIOS DISTRITAIS

O programa de Intercâmbio de Jovens é financiado integralmente pelos distritos do Rotary e os clubes locais. Você pode usar **Subsídios Distritais** para financiar programas pró-juventude, inclusive o Intercâmbio de Jovens. Subsídios Distritais podem ser usados para financiar bolsas de estudo para intercâmbios individuais ou para atividades maiores ou eventos para grupos de estudantes de Intercâmbio de Jovens. Os distritos devem ser qualificados antes de poderem administrar os fundos, os quais, como outras verbas da Fundação, não podem ser usados para atividades que envolvam descendentes de rotarianos. Os Subsídios Globais não podem ser usados para financiar Intercâmbios de Jovens. Saiba mais enviando um e-mail para grants@rotary.org.

ACOMODAÇÕES PARA CONDIÇÕES DE SAÚDE FÍSICA E MENTAL

Rotary Clubs e distritos são encorajados a considerar estudantes com condições físicas ou mentais especiais como participantes potenciais. Muitos intercâmbios envolvendo estudantes com deficiências provaram ser exitosos e benéficos para todos os envolvidos. Uma comunicação clara entre o estudante, os pais ou responsáveis legais, a família anfitriã e os clubes e distritos participantes em relação às necessidades do estudante favorece para que todas as partes tenham uma experiência segura e recompensadora.

Todos os envolvidos devem concordar com o nível das acomodações fornecidas durante a estadia do estudante. O distrito anfitrião deve determinar se pode fornecer as acomodações necessárias e se comunicar sobre isso com o distrito de origem do estudante, bem como com os pais ou responsáveis legais do jovem.

PROCESSO DE INSCRIÇÃO E ENTREVISTAS

1. Peça que os estudantes preencham um formulário de inscrição que inclua uma declaração de cumprimento das normas do programa. Muitos clubes e distritos distribuem primeiro um formulário curto de pré-seleção antes de solicitar uma inscrição longa e completa. Para exemplos de formulários de inscrição, envie um e-mail para youthexchange@rotary.org.

2. Conduza entrevistas presenciais com os candidatos e seus pais ou responsáveis legais. Além das entrevistas feitas por representantes distritais, pelo menos uma entrevista deve ser realizada pelo clube que estiver enviando o estudante. Os tópicos de discussão devem incluir:

- Expectativas sobre o intercâmbio e o programa.
- Motivação do estudante para participar do Intercâmbio de Jovens.
- O que o estudante acha de passar um longo período de tempo longe de casa, da família e dos amigos.
- Normas do programa.
- Conhecimento sobre as notícias da atualidade e questões mundiais.
- O que significa servir como embaixador de sua cidade, país e Rotary Club patrocinador.
- Guarda parental ou tutela legal do estudante e outras considerações especiais sobre o referido candidato.

As entrevistas podem incluir atividades como pedir ao estudante que faça uma breve apresentação sobre si mesmo e organize uma sessão informal de perguntas e respostas com alumni do Intercâmbio de Jovens, famílias de alumni, administradores de escolas locais ou outros envolvidos no programa.

DICA

Crie e personalize seus próprios materiais promocionais no **Brand Center do Rotary**. Você pode selecionar modelos para seus intercâmbios de curta ou longa duração, adicionar informações de contato e escolher imagens que atraiam os jovens da sua região.

3. Após receber as inscrições e conduzir as entrevistas, selecionar os estudantes de acordo com os seguintes critérios:

- Nível de maturidade.
- Capacidade de discernimento.
- Compatibilidade com as metas do programa do Rotary.
- Capacidade de os distritos participantes acomodarem necessidades especiais de caráter físico ou mental identificadas.
- Número de estudantes que os distritos enviando e recebendo participantes podem apoiar.
 - É melhor enviar menos estudantes em intercâmbio do que candidatos que não são qualificados ou que possam ter dificuldades durante seu período no exterior.
 - Se houver mais candidatos qualificados do que o seu programa pode suportar, selecione candidatos suplentes para o caso de um participante desistir.

ACEITAÇÃO FINAL

Após a seleção e a ratificação pelo distrito, notifique por escrito os estudantes e seus pais ou responsáveis legais. Antes da aceitação oficial, informe-os sobre obrigações como participação em sessões de orientação e pagamento de taxa administrativa, e sobre a data prevista para confirmação do país anfitrião. Os estudantes devem estar cientes de que sua participação no intercâmbio não é garantida até a partida e é condicional com base na participação completa de todas as orientações para estudantes e na aderência às normas do clube e distrito.

Designando hospedagem para os estudantes nos distritos anfitriões

Depois que sua comissão distrital selecionar os estudantes que enviarão ao exterior, use sua rede de Intercâmbio de Jovens para encontrar distritos que hospedarão os estudantes com base em suas qualificações e no número de hospedagens previstas.

CONEXÃO COM OUTROS DISTRITOS

Muitos distritos estabelecem relações de intercâmbio de longa data que facilitam a colocação mais eficiente de estudantes e fortalecem o sistema de apoio disponível aos jovens durante o intercâmbio. Se o seu distrito não conta com este tipo de suporte ou gostaria de desenvolver novas parcerias, o diretório de presidentes de comissões distritais e multidistritais de Intercâmbio de Jovens pode ajudá-lo a localizar o contato apropriado para o distrito ou país ao qual gostaria de enviar os estudantes. O Rotary International remete trimestralmente este diretório via e-mail aos presidentes de Comissão de Intercâmbio de Jovens, dirigentes e contatos.

As pessoas com esses cargos também podem acessar o diretório mais recente em sua conta no Meu Rotary. É sua responsabilidade confirmar se o distrito anfitrião está certificado para participar. Envie um e-mail para youthexchange@rotary.org se tiver alguma dúvida sobre o status da certificação ou se precisar acessar o diretório.

ACEITAÇÃO OFICIAL

Depois de assegurar uma colocação para o estudante, solicite que os dirigentes do Intercâmbio de Jovens nos clubes e distritos participantes, o estudante e seus pais ou responsáveis legais assinem um contrato. Certifique-se de que o acordo inclua as expectativas dos distritos sobre o intercâmbio, inclusive:

- Duração do intercâmbio.
- Número de famílias anfitriões.
- Seleção e orientação de estudantes.
- Contatos, inclusive serviços de emergência e suporte.
- Orçamento (mesada e gastos).
- Expectativas comportamentais e ações disciplinares.

A comunicação ao longo do processo é fundamental ao sucesso do intercâmbio. Informe todos os participantes sobre os planos de viagem e a data de chegada do estudante. Pergunte ao distrito anfitrião a respeito das medidas para receber o estudante no aeroporto e ajudá-lo a se estabelecer com a primeira família anfitriã. Solicite a confirmação do distrito anfitrião de que o estudante chegou em segurança.

IMPORTANTE!

Para que o distrito mantenha a certificação e participe do Intercâmbio de Jovens, todos os estudantes e seus pais ou responsáveis legais devem participar de uma orientação que inclua conscientização e treinamento sobre prevenção abuso e assédio.

Preparando estudantes outbound e seus pais ou responsáveis

Os programas de orientação variam bastante de um clube ou distrito para outro, mas devem incluir os principais tópicos descritos abaixo. Os distritos que fazem parte de um grupo multidistrital podem se beneficiar participando de programas de orientação de maior escala.

Preparar os estudantes para a experiência de intercâmbio deve ser um processo contínuo que inclua reuniões de fim de semana e encontros mais curtos durante o ano anterior à partida. Forneça aos estudantes materiais de leitura sobre o país anfitrião e incentive-os a fazer sua própria pesquisa. Esse processo gradual e descontraído dá aos estudantes a chance de absorver e reagir a uma grande quantidade de informações.

As sessões de orientação também dão a você a chance de assegurar que o estudante esteja pronto para o intercâmbio, observando como eles reagem às informações apresentadas nas sessões e como interagem com seus colegas e rotarianos.

Convide alumni do Intercâmbio de Jovens para participar sessão de orientação, pois eles podem fornecer informações valiosas. Aloque tempo suficiente para que os estudantes possam conversar com os alumni e ter maior compreensão sobre a experiência do intercâmbio. Se possível, inclua os atuais participantes de intercâmbio na orientação.

TÓPICOS DA ORIENTAÇÃO PARA ESTUDANTES OUTBOUND

Para preparar os estudantes para o intercâmbio, inclua os seguintes tópicos na orientação:

INFORMAÇÕES BÁSICAS SOBRE O PROGRAMA

- Missão e valores do Rotary.
- A experiência de ser um estudante de intercâmbio (breve apresentação de estudantes atuais ou alumni do intercâmbio).
- Finanças e orçamento (mesadas e gastos).
- Papel do clube anfitrião e do rotariano conselheiro.

EXPECTATIVAS

- Normas e regulamentos para clubes e distritos.
- Atribuições e responsabilidades dos participantes e líderes.
- Restrições de viagem.
- Função de embaixador para o seu país e o Rotary.
- Sugestões de como fazer apresentações sobre seus países em encontros rotários.
- Comunicação com a família e amigos do país de origem.
- Dicas para sucesso do intercâmbio.

SEGURANÇA

- Treinamento em prevenção de abuso e assédio, inclusive notificação a autoridades (obrigatório).
- Leis do país e atitude em relação a grupos minoritários.
- Papel do rotariano conselheiro no seu clube.
- Número de contato de 24 horas do distrito, além de dados do presidente da Comissão Distrital de Intercâmbio de Jovens, do governador de distrito, do presidente do clube, do rotariano conselheiro e de dois não rotarianos (um homem e uma mulher).

INFORMAÇÕES DE VIAGEM

- Requisitos de passaporte e visto.
- Custos e responsabilidades da viagem.
- Discussões sobre seguro de viagem e assistência médica.
- Sugestões de como preparar a bagagem.

SEGURANÇA EM VIAGENS INTERNACIONAIS

Todos os estudantes e suas famílias devem entender os riscos relacionados às viagens internacionais. Avisos, alertas e proibições de viagem emitidos pelo governo devem ser levados a sério. Antes do intercâmbio, os estudantes e seus pais devem ler as recomendações do seu país com relação a viagens ao país anfitrião. Se a embaixada do país de um estudante determinar que o país em que este fará o intercâmbio é de alto risco, os pais devem trabalhar com os distritos local e anfitrião para entender o que isso significa. Rotarianos locais podem oferecer informações mais atualizadas. Em última instância, os pais são responsáveis por avaliar os riscos e dar permissão para participação no intercâmbio. Se os pais ou responsáveis legais do estudante continuarem preocupados com a segurança, eles deverão remover o participante do programa.

PREPARAÇÃO CULTURAL

- Preparação intercultural e pesquisa sobre o país anfitrião.
- Adaptabilidade à cultura e tolerância cultural.
- Expectativas e presunções culturais.
- Treinamento no idioma.
- Convívio com as famílias anfitriãs e demonstração de cortesia.
- Presentes.
- Saudades de casa e estratégias para lidar com isso.

INFORMAÇÕES ADICIONAIS PARA ORIENTAÇÃO DOS PAIS/RESPONSÁVEIS LEGAIS

- Desafios dos pais ou responsáveis legais de estudantes de intercâmbio.
- Obrigações financeiras.
- Providências de viagem.
- Informações de contato e papel do rotariano conselheiro no clube patrocinador.
- Melhores práticas para comunicação com o estudante durante o intercâmbio.
- Visitas ao estudante no exterior.
- O que esperar durante e após o retorno do estudante, como choque cultural reverso.

Engajando os pais ou responsáveis no Intercâmbio de Jovens

O suporte dos pais ou responsáveis legais antes, durante e depois do intercâmbio do estudante cria uma experiência positiva para o jovem e fortalece as metas do programa.

ANTES DO INTERCÂMBIO

É essencial incluir os pais ou responsáveis legais dos estudantes no processo de seleção e orientação para que eles entendam o que se espera deles e de seus filhos.

SEGURANÇA EM VIAGENS INTERNACIONAIS

As famílias devem se inscrever para programas de notificação de viajante através de sua embaixada local. Se ocorrer uma emergência em grande escala, como um desastre natural, agitação política ou terrorismo, o distrito anfitrião deve permanecer em contato com o distrito de envio, pais ou responsáveis e com o RI. Os pais ou responsáveis devem, juntamente com o distrito anfitrião e o remetente, avaliar os riscos e concordar se o estudante deve permanecer no país anfitrião ou retornar para casa. Caso qualquer uma dessas três partes não se sinta à vontade de continuar o intercâmbio, um retorno antecipado deverá ser providenciado assim que for seguro fazê-lo.

EXPECTATIVAS E NORMAS

Explique as normas e regulamentos do seu programa e como estes beneficiam o estudante. Requeira que ambos os pais ou responsáveis legais e o estudante concordem por escrito com tais normas. Inclua as regras que se aplicam aos pais, como restrições de viagem ou de comunicação e as que se referem ao estudante. Entendendo o propósito das normas e comprometendo-se a cumpri-las, os pais ou responsáveis legais podem incentivar seus filhos a corroborar com tais normas e regulamentos.

OBRIGAÇÕES FINANCEIRAS

Os custos para os pais ou responsáveis legais podem variar de acordo com o distrito e dependem do número de bolsas oferecidas. As responsabilidades financeiras específicas dos pais ou responsáveis legais devem ser claramente definidas e acordadas entre ambas as partes. Em geral, os pais ou responsáveis legais pagam todos os custos de viagem, inclusive as despesas de passaporte, vistos e seguro de viagem. Os pais ou responsáveis legais também cobrem as despesas extras durante o intercâmbio, como entretenimento, lanches ou souvenirs. Esteja ciente de que seu distrito poderá exigir um fundo de emergência a ser reembolsado, no todo ou em parte, após a conclusão do intercâmbio.

SEGURO DE VIAGEM PARA ESTUDANTES

Os pais ou responsáveis legais do estudante devem pagar por todos os custos médicos ou relacionados a acidentes, tendo inclusive que fornecer seguro viagem com cobertura médico-dentária em casos de acidente e doença, morte (inclusive repatriação de restos mortais), desmembramento ou deficiência física, transporte médico de emergência, viagem de emergência de um dos pais ou de responsável legal, assistência emergencial 24 horas e proteção contra ações judiciais (protegendo o estudante contra qualquer de seus atos ou omissões em conexão com o programa de Intercâmbio de Jovens), de acordo com os níveis mínimos de cobertura descritos no Código Normativo do Rotary. A critério dos pais do estudante, o seguro pode também incluir cobertura de despesas com cancelamento da viagem, perda de dinheiro ou propriedade, sequestro e pagamento de resgate.

Como o distrito anfitrião deve ser capaz de fornecer atendimento médico imediato e de emergência, a cobertura deve ser satisfatória para o referido distrito, com cobertura desde o momento em que o estudante sai de casa até o retorno. Quando for exigido legalmente que o seguro de viagem seja adquirido no país anfitrião, tal seguro deverá atender aos níveis mínimos de cobertura do RI. Em todos os outros casos, o seguro duplo deve ser evitado, a menos que seja acordado por todas as partes.

DURANTE O INTERCÂMBIO

VIAGENS DOS ESTUDANTES DURANTE O INTERCÂMBIO

Muitos clubes e distritos anfitriões propiciam aos estudantes a oportunidade de viajar como parte de seu intercâmbio. As viagens organizadas pelo clube, distrito ou multidistrito anfitrião, como acampamentos de orientação, conferências distritais e outros eventos, são consideradas costumeiras e não exigem a permissão dos pais ou do responsável legal. Para todas as outras viagens, inclusive aquelas com a família anfitriã ou excursões fora da comunidade local (conforme definido pelo distrito anfitrião), o distrito anfitrião deve obter permissão por escrito dos pais ou responsáveis e compartilhar detalhes sobre o programa, localização do evento, itinerários de viagem, acomodações para pernoites e informações de contato.

COMUNICAÇÃO ENTRE O ESTUDANTE E OS PAIS OU RESPONSÁVEIS LEGAIS

Incentive a correspondência regular, mas limitada, entre os pais ou responsáveis legais e seus filhos durante o intercâmbio, explicando que a comunicação excessiva pode afetar negativamente a imersão do estudante na comunidade anfitriã. É importante dar ao estudante tempo suficiente para se adaptar, superar o choque cultural e assimilar o novo ambiente.

VISITAS DOS PAIS

Peça aos pais que evitem visitar o estudante durante o intercâmbio. Uma visita pode despertar ou intensificar no jovem a saudade de casa e prejudicar sua assimilação da nova cultura. Enfatize que o clube e o distrito anfitrião devem aprovar antecipadamente qualquer visita. Recomende enfaticamente aos pais ou responsáveis legais planejando uma visita que o façam durante os dois últimos meses do intercâmbio. Eles não devem visitar o estudante durante os feriados locais, pois estas ocasiões comemorativas oferecem uma experiência cultural ao jovem e uma oportunidade para que as famílias anfitriãs o envolvam em eventos especiais.

RETORNO DO ESTUDANTE E ADAPTAÇÃO APÓS O INTERCÂMBIO

CHOQUE CULTURAL REVERSO

O choque cultural reverso, que em geral inclui dificuldades de adaptação e desorientação ao retornar para casa, é uma fase significativa da experiência de intercâmbio. É importante que os pais ou responsáveis legais compreendam e estejam preparados para administrar essa transição. Enquanto suas vidas podem ter permanecido essencialmente as mesmas durante o intercâmbio, seu filho provavelmente experimentou mudanças profundas. Ao se comunicar regularmente durante o intercâmbio, os pais podem ter uma melhor compreensão das novas experiências dos seus filhos e ajudá-los a se readaptarem após o retorno.

Um dos desafios mais comuns para os pais ou responsáveis legais é lidar com a independência que o jovem adquiriu durante o período que passou fora. O estudante sente que as regras que lhe eram impostas antes do intercâmbio são restritivas demais. Ao estarem preparadas, as famílias poderão reagir de maneira mais positiva a essas mudanças.

RETORNO PARA CASA APÓS O INTERCÂMBIO

Rotarianos do clube e distrito de estudantes outbound podem ajudá-los a se adaptar à vida após seu retorno do intercâmbio, mantendo contato com eles e suas famílias. Envolver os estudantes e seus pais ou responsáveis legais nas atividades, programas e eventos do Rotary. Realize reuniões com os estudantes que retornaram e seus pais ou responsáveis legais para aprender como melhorar seu programa. Conecte os estudantes com associações de alumni formadas por outros ex-intercambistas. Aprenda mais sobre Associações de Alumni no Capítulo 6.

Mantendo contato com os estudantes

Clubes e distritos devem se comunicar regularmente com seus estudantes durante o intercâmbio. Estabeleça um procedimento de comunicação com cada estudante e peça que enviem relatórios por e-mail ao rotariano conselheiro de seu clube de origem, ou ao rotariano designado, pelo menos uma vez por trimestre. O contato regular ajuda o distrito a saber como os estudantes estão se adaptando e quais desafios eles estão enfrentando. Certifique-se de que todos os estudantes tenham um contato de emergência em seu distrito.

DICA

Algumas famílias de estudantes que estão indo ao exterior se beneficiam ao hospedar estudantes visitantes. Os pais ou responsáveis legais não apenas ganham uma maior conscientização sobre a outra cultura, mas também compreendem melhor os desafios e as oportunidades que seus filhos podem ter no exterior. A hospedagem fica a critério da família e *não é um requisito* para que seu filho participe do programa.

5

DIRETRIZES PARA RECEBER ESTUDANTES DO INTERCÂMBIO DE JOVENS

Clubes anfitriões

Famílias anfitriãs

Seleção do conselheiro rotariano

Contato com os estudantes antes da chegada

Orientação de boas-vindas

Assistência durante o intercâmbio

Gerenciamento de retornos antecipados

Retorno dos estudantes e conclusão do intercâmbio

Hospedar um estudante de Intercâmbio de Jovens oferece a rotarianos e residentes locais a oportunidade de conhecer outra cultura dentro de sua própria comunidade. Estudantes locais e membros da comunidade podem contribuir para a experiência de intercâmbio. As recompensas para todos os envolvidos são significativas, mas hospedar um estudante exige um compromisso considerável de tempo para os rotarianos do clube e do distrito anfitrião.

Para organizar a melhor experiência de intercâmbio possível, o clube e o distrito anfitrião são responsáveis por:

- Fazer a triagem e seleção das famílias anfitriãs.
- Designar rotarianos conselheiros.
- Coordenar a sessão de orientação para estudantes inbound.
- Desenvolver um sistema de suporte eficaz.

Clubes anfitriões

A Comissão Distrital de Intercâmbio de Jovens juntamente com o governador e os governadores assistentes devem identificar clubes interessados no programa que tenham a capacidade de apoiar um estudante inbound. Os membros da comissão devem fornecer aos clubes expectativas realistas sobre a dedicação e o compromisso financeiro que um clube assume ao hospedar um estudante. Aprenda sobre as responsabilidades do clube anfitrião no Capítulo 3.

Famílias anfitriãs

IDENTIFICAÇÃO DE FAMÍLIAS ANFITRIÃS

Em intercâmbios de longa duração, o estudante deve ser hospedado por pelo menos duas famílias, mas de preferência três. Vivendo na casa de mais de uma família, os estudantes são expostos a uma variedade de experiências no país anfitrião e entendem melhor a cultura como um todo. Embora não seja possível assegurar as três famílias anfitriãs antes da chegada dos estudantes, certifique-se de que haja famílias anfitriãs suplentes.

As famílias anfitriãs devem ser responsáveis e ter vontade e interesse em hospedar uma pessoa de outro país. Elas não precisam ser famílias de rotarianos. Na verdade, muitas pessoas passam a se interessar pelo Rotary depois de se envolver com o Intercâmbio de Jovens. O recrutamento de famílias pode ser feito utilizando os mesmos métodos recomendados para divulgar o programa a estudantes potenciais. Para proteger a privacidade do estudante, não use informações que possam identificar o jovem em suas promoções públicas. Em alguns casos, isso pode ser proibido pela lei local.

Sugestões de como encontrar famílias anfitriãs potenciais:

- Incentive rotarianos a hospedar estudantes. Convide os atuais estudantes inbound para as reuniões de clube para que os associados possam ouvir, em primeira mão, suas experiências com as famílias anfitriãs.
- Peça que os rotarianos recomendem famílias não rotárias que sejam qualificadas e estejam interessadas em hospedar um estudante de intercâmbio.
- Pergunte às famílias que hospedaram estudantes com sucesso se poderiam recomendar outras famílias da comunidade que estejam dispostas a oferecer hospedagem.
- Sugira às famílias de alumni que hospedem um jovem em sua casa. Muitas famílias dispõem-se a hospedar um estudante para retribuir à oportunidade oferecida a seus filhos.
- Peça aos alumni que sugiram nomes de famílias que acham que receberiam bem um estudante.
- Faça uma apresentação sobre o Intercâmbio de Jovens a associações comunitárias e de pais. Destaque os benefícios de hospedar um estudante e entre em contato com os que demonstraram interesse.
- Mantenha contato com os alumni, pois podem no futuro retribuir o favor ou tornar-se rotarianos.

SELEÇÃO DE FAMÍLIAS ANFITRIÃS

Compartilhe informações sobre o programa e distribua o formulário de inscrição do distrito para famílias que expressem interesse em oferecer hospedagem. Ao examinar as inscrições e entrevistar possíveis anfitriões, procure famílias responsáveis e dispostas. Identifique uma variedade de famílias, inclusive aquelas com crianças mais novas, algumas com jovens por volta da idade do estudante e outras sem filhos. Além disso, pais solteiros, casais do mesmo sexo e aposentados podem ser excelentes anfitriões. Dê preferência àquelas que estejam interessadas em fazer a diferença na vida do jovem visitante e dispostas a envolvê-lo em atividades da comunidade, não somente prover alojamento e alimentação.

ANFITRIÕES EFICAZES

As famílias anfitriãs ideais são aquelas cujos integrantes:

- Respeitam e cuidam uns dos outros.
- Têm capacidade de se adaptar a uma nova pessoa residindo na casa.
- São bem-humorados e têm a habilidade de analisar um problema ou situação sob diferentes perspectivas.
- São pacientes e sempre dispostos a resolver mal-entendidos.
- Têm interesse em participar de diferentes atividades e visitar lugares interessantes.
- Participam de diversas atividades e são curiosos sobre outros lugares e culturas.

TRIAGEM DE FAMÍLIAS ANFITRIÃS

Para proteger os alunos e promover uma experiência de intercâmbio positiva, é essencial selecionar cuidadosamente potenciais famílias anfitriãs. Descreva claramente as regras e expectativas do programa e avalie as possíveis razões pelas quais as famílias anfitriãs quererem hospedar um estudante. Todas as famílias anfitriãs devem preencher e assinar o formulário de inscrição do seu distrito, aderir às normas do intercâmbio e dar autorização para que o seu distrito faça uma verificação de antecedentes criminais ou consulte registros públicos. Verificação de antecedentes criminais, inclusive checagem de registros públicos e das referências, deve ser feita para todos os membros adultos da família anfitriã.

VISITAS DOMICILIARES ÀS FAMÍLIAS ANFITRIÃS

Antes de selecionar as famílias anfitriãs, um líder do clube ou distrito deve visitá-las quando todas as pessoas que moram na casa onde o jovem se hospedará estiverem presentes. Durante a visita, analise as responsabilidades da família anfitriã e forneça-lhes materiais adicionais sobre a experiência de hospedagem. Confirme seu compromisso de comparecer às sessões de orientação e treinamento necessárias, e de ajudar seu estudante de intercâmbio a participar das atividades rotárias exigidas. Tanto as visitas domiciliares agendadas quanto as sem aviso prévio ou de curto prazo devem ser feitas antes e durante o intercâmbio.

Ao selecionar as famílias anfitriãs, considere fazer as seguintes perguntas:

- Por que estão interessados em hospedar um estudante de intercâmbio?
- Que experiências os integrantes da família têm com outras culturas (como viagens ao exterior, experiência profissional, conhecimento de idiomas)?
- Onde o estudante irá dormir? O jovem deve ter a sua própria cama. Se precisar dividir um quarto, deve ser com uma pessoa do mesmo sexo e, de preferência, da mesma faixa etária.

- Seriam capazes de prover supervisão apropriada de modo a assegurar o bem-estar do jovem?
- Como incorporariam o estudante de intercâmbio em sua vida diária?
- Tarefas caseiras seriam designadas ao jovem? Que tipos de tarefas?
- Que atividades seriam planejadas para o estudante para ajudá-lo a conhecer melhor a comunidade e o país?
- Como o estudante irá à escola e aos locais de atividades extracurriculares?
- Como lidariam com dificuldades de comunicação, disciplina, questões emocionais e diferenças culturais?

Além disso, observe o ambiente doméstico e considere:

- Qual o estado geral da casa? É limpa com luz adequada, calefação e outras necessidades?
- A família possui os recursos necessários para hospedar um aluno, como espaço e tempo adequados?
- É provável que o estudante tenha segurança física e emocional na casa?

DESIGNAÇÃO DOS ESTUDANTES A FAMÍLIAS ANFITRIÃS

Uma vez que a família anfitriã tenha atendido a todos os requisitos de triagem e treinamento, ela pode ser emparelhada com um estudante de intercâmbio. As famílias anfitriãs devem receber treinamento que inclua informações sobre administração e normas do programa, bem como conscientização e prevenção contra abuso e assédio. Ao estabelecer uma boa parceria tanto para estudantes quanto para famílias, considere:

- Interesses similares (recreação, passatempos, esportes e atividades culturais).
- Faixa etária dos filhos.
- Personalidade e valores de cada um.

É melhor levar o estudante à casa da primeira família anfitriã logo após sua chegada ao país, em vez de oferecer uma acomodação temporária. Isto facilita sua transição à nova casa.

As famílias anfitriãs são parte essencial do programa, e os rotarianos do clube anfitrião devem lhes dar a devida atenção, procurando sempre manter um bom relacionamento. Convide-as para participar de eventos do clube e mostre como aprecia sua colaboração. Após o término do intercâmbio, peça que preencham um formulário de avaliação e mencione que gostaria que continuassem a participar do programa. Cultivar um relacionamento aberto e positivo com as famílias anfitriãs aumenta a possibilidade de que elas queiram receber estudantes no futuro ou talvez até se tornarem rotarianos.

Ocasionalmente, uma situação familiar não funciona e o aluno deve ser transferido. Todos os programas de hospedagem devem ter pelo menos uma família anfitriã pré-selecionada disponível para hospedar um aluno em caso de emergência ou caráter temporário. Tente encontrar uma família experiente que tenha habilidade para resolver problemas e trabalhe com jovens em situação de crise.

Seleção do conselheiro rotariano

O rotariano conselheiro é fundamental ao sucesso de um intercâmbio.

Ao designar estudantes de intercâmbio a um conselheiro, considere:

- Gênero sexual — Procure designar um conselheiro que seja do mesmo sexo do estudante, ou pelo menos indique alguém do mesmo sexo (rotariano ou não) como contato alternativo.
- Dedicção — Calcule quantos estudantes um conselheiro pode supervisionar eficazmente.

Saiba mais sobre o perfil e as responsabilidades dos rotarianos conselheiros no Capítulo 3.

Contato com os estudantes antes da chegada

Após definir a família anfitriã e o rotariano conselheiro, envie os seguintes materiais ao estudante:

- Programação geral para o ano de intercâmbio, inclusive eventos distritais, oportunidades de viagem e outras atividades.
- Nome e informações de contato da primeira família anfitriã.
- Nome e informações de contato do rotariano conselheiro.
- Informações gerais sobre a comunidade e o país (localização geográfica, história, governo) e a cultura local (expressões idiomáticas, gestos e saudações, festas tradicionais e costumes sociais, credos religiosos, etc.).
- Informações práticas sobre clima, roupas necessárias e escola.
- Normas distritais, viagens do estudante, requisitos de seguro, taxas e estipêndios do estudante e valor necessário para emergências.

Além disso, o clube e o distrito anfitrião devem ajudar os estudantes inbound a obter vistos, providenciar alguém para encontrá-los no aeroporto e coordenar pagamento de matrícula e mensalidade nas escolas locais. Para facilitar a adaptação do estudante, incentive que este estabeleça contato regular com a primeira família anfitriã e o rotariano conselheiro antes da data da viagem.

Orientação de boas-vindas

Realize uma sessão formal de orientação logo após a chegada do estudante inbound, seja em grupo, como nas sessões distritais ou multidistritais, ou individualmente. Os rotarianos conselheiros devem estar presentes na orientação, assim como o maior número possível de associados do clube. A sessão de orientação a estudantes inbound deve incluir os seguintes tópicos:

INFORMAÇÕES SOBRE O PROGRAMA INTERCÂMBIO DE JOVENS

- Normas e procedimentos do clube, distrito ou grupo multidistrital.
- Consequências de desrespeito às regras e norma para retorno antecipado.
- Normas para viagens do estudante, incluindo formulários e autorizações exigidos.
- Mesada.
- Informações de contato do presidente da Comissão Distrital de Intercâmbio de Jovens, do governador do distrito, do presidente do Rotary Club patrocinador e do rotariano conselheiro.

EXPECTATIVAS

- Atribuições do estudante como embaixador da boa vontade.
- Participação em reuniões do clube e eventos rotários.
- Comunicação com a família, amigos e distrito no país de origem.
- Frequência escolar e participação em atividades extracurriculares.
- Uso de computador, internet, e-mail, celular, mídias sociais.

CONTEXTO CULTURAL

- Costumes locais e frases coloquiais.
- Informações sobre modos de comunicação, espaço físico e diferentes gestuais.
- O que fazer e não fazer em termos pessoais e em relações interpessoais.
- Cultura e expectativas escolares.

SAÚDE E SEGURANÇA

- Conscientização e prevenção de abuso e assédio, e como notificar situações destes tipos.
- Número de telefone de duas pessoas não-rotarianas, uma do sexo masculino, outra do feminino, que possam ser contatadas 24 h por dia.
- Números de telefone de profissionais locais da área médica, dentária e psicológica.
- Serviços locais de assistência social, inclusive postos de saúde, telefones de disque-denúncia, disque-auxílio, atendimento de emergência, delegacias de polícia, etc.
- Informações sobre leis e costumes locais que se aplicam aos jovens.

Assistência durante o intercâmbio

Durante todo o intercâmbio o rotariano conselheiro e os associados do clube anfitrião devem manter contato regular com o estudante, principalmente com relação a questões financeiras, fundo para emergências e mudança de residência.

É importante que o conselheiro esteja sempre disponível para discutir problemas que o jovem possa ter na escola ou com a família anfitriã. De preferência, estas conversas devem ocorrer longe da casa ou em outros locais. O conselheiro deve tomar a iniciativa de telefonar para o estudante ou encontrar-se com ele, pelo menos uma vez ao mês, e verificar se está adequadamente alojado.

Convide os alunos para atividades culturais e sociais. Seja uma aula de música, uma visita a um museu ou apenas um encontro para tomar um café, reservar tempo para criar um forte relacionamento com o estudante pode facilitar a identificação e o gerenciamento de problemas mais tarde. Continue a apoiar a assimilação do estudante, conforme necessário, para ajudá-lo a lidar com questões culturais específicas. Trabalhe com a comunidade e a escola do estudante para envolvê-lo em atividades positivas e na vida comunitária.

ESTUDANTES E ATIVIDADES ILEGAIS

Se o jovem testemunhar ou for vítima de um crime, a decisão de voltar para casa antecipadamente deve ser sua e de seus pais ou responsáveis legais. Isso é especialmente importante em casos de assédio ou abuso sexual, em que o estudante possa sentir que está sendo enviado de volta como punição. Se o jovem decidir regressar a seu país, consulte as autoridades competentes para verificar se ele terá que prestar depoimento na justiça. Se o jovem for acusado de um crime, as autoridades legais locais é que devem determinar se este pode deixar o país.

TRANSIÇÃO A NOVAS FAMÍLIAS ANFITRIÃS

Todo clube anfitrião e rotariano conselheiro devem ajudar os estudantes a mudar de família anfitriã, cuidando para:

- Informar o estudante da data da mudança com a devida antecedência. Se possível, programar um encontro entre o estudante e a nova família antes do dia da transferência.
- Prover antes da mudança os dados de contato da nova família anfitriã ao estudante e a seus pais.
- Ajudar o estudante a transportar seus pertences à nova casa, e a se adaptar à nova família anfitriã.

Gerenciamento de retornos antecipados

É possível que alguns jovens voltem para casa antes da data prevista, seja por vontade própria, saudades da família, doença ou problemas no país de origem, ou decisão do clube ou distrito mediante violação das normas do programa ou crise política no país. Independentemente da razão do retorno antecipado, é essencial que o distrito saiba lidar com esta situação.

Delinear as normas do programa do distrito e possíveis ações disciplinares, inclusive retorno antecipado, ajudará a garantir que todas as partes estejam de acordo, bem como evitar conflitos ou ambiguidade nas ações tomadas, caso o estudante viole quaisquer normas do programa. Nem todas as violações das regras resultam em retorno antecipado e imediato. O uso de um acordo do intercâmbio pode gerar um entendimento por escrito entre todas as partes. Deve-se ter cuidado ao aplicar as normas do programa de forma consistente para evitar percepções de injustiça.

Retornos antecipados devem ser tratados com tato e sempre com o conhecimento do clube e distrito patrocinador e dos pais ou responsáveis legais do estudante. Embora o distrito anfitrião tenha autoridade para mandar o estudante de volta para sua casa, seja qual for a causa do retorno, não mande o jovem de volta antes de todos terem concordado e de os pais ou responsáveis legais terem sido notificados sobre os planos específicos da viagem. Se houver algum desacordo, os governadores devem ser informados e devem ajudar a mediar a situação.

Ante a possibilidade de um retorno antecipado, o distrito anfitrião deve seguir os seguintes passos:

1. Discutir a situação com o estudante e o conselheiro rotariano.
2. Contatar o distrito patrocinador e ser específico quanto aos motivos pelos quais o estudante irá voltar para casa. Envie cópia das trocas de correspondências aos integrantes de grupos multidistritais a quem o assunto possa interessar.
3. Permitir que o jovem entre em contato com seus pais ou responsáveis legais e facilitar a comunicação deles com o distrito anfitrião.
4. Coordenar a viagem de volta juntamente com o distrito patrocinador e os pais ou responsáveis do jovem.
5. Ajudar o estudante a se preparar para a partida e a se despedir da família e dos amigos da escola

6. Se houver dúvidas ou preocupações quanto à saúde ou segurança do estudante, falar com profissionais da saúde ou departamento de polícia para determinar quando é mais seguro o retorno do estudante para sua casa. Se necessário, providenciar para que alguém acompanhe o jovem até a casa dos seus pais ou responsáveis.
7. Notificar agências governamentais e companhias de seguro sobre questões de visto e viagem do estudante.
8. Dentro de 72 horas, notificar por escrito o governador do distrito e os funcionários do Intercâmbio de Jovens no Rotary sobre o retorno antecipado. Inclua o nome do estudante, o número do distrito patrocinador, a data de regresso e a razão do retorno antecipado.
9. Confirmar a chegada segura do estudante e trabalhar com o distrito de envio para oferecer serviços de apoio sempre que necessário.
10. Tratar o assunto com tato e sensibilidade ao notificar os colegas de classe, outros participantes do programa e os associados do clube anfitrião sobre as circunstâncias do retorno antecipado em respeito à privacidade do estudante.

Retorno dos estudantes e conclusão do intercâmbio

Nas últimas semanas do intercâmbio, muitos estudantes vivem emoções conflitantes entre deixar os amigos que fizeram no país anfitrião e retornar a seu país. Para facilitar essa transição, procure:

- Envolver as famílias anfitriãs. A família anfitriã pode sentir-se negligenciada à medida em que o estudante se torne mais envolvido em atividades escolares e reuniões sociais no final do intercâmbio. Ajude-os a antecipar as emoções que poderão sentir quando for hora de o jovem retornar ao seu país de origem.
- Planejar atividades de final de intercâmbio. Dê aos estudantes a chance de se despedir das pessoas que conheceram durante o ano. Embora não seja prática padrão de todos os intercâmbios, alguns clubes e distritos planejam viagens para que os jovens conheçam melhor o país. Nestes casos, certifique-se de que os pais ou responsáveis legais sejam informados sobre os custos e logística associadas às excursões e viagens, e que o seguro do estudante e as providências de viagem estejam de acordo com a norma do RI para viagem de participantes do Intercâmbio de Jovens.

- Concluir os planos de viagem. Contate os pais do estudante e o distrito patrocinador para os últimos acordos da viagem de volta. Ajude o jovem a fazer as malas e programar a partida.
- Convide o estudante para participar da orientação de jovens de partida a outro país. Organize uma sessão de orientação em que o estudante inbound possa expor suas experiências com o programa a jovens do seu distrito que estejam se preparando para participar de um intercâmbio no exterior.
- Conduza avaliações. Peça para todos os envolvidos no programa – estudante, família anfitriã, rotariano conselheiro e outros – fornecerem seus pareceres e comentários que possam ajudar a aprimorar futuros intercâmbios.

6

MANTENDO A CONEXÃO COM OS ALUMNI

A experiência rotária não precisa terminar quando os estudantes voltam para casa. Os jovens que retornam do intercâmbio são considerados alumni de programas do Rotary e permanecem para sempre como membros da família rotária. À medida que os estudantes retornam para casa, rotarianos do distrito de envio devem recebê-los calorosamente e ajudá-los a encontrar maneiras de continuar se beneficiando dos programas do Rotary e contribuindo aos serviços humanitários da organização.

DÊ AS BOAS-VINDAS AOS ALUMNI EM SEU RETORNO

- Os alumni do Intercâmbio de Jovens estão sempre cheios de entusiasmo e ansiosos para contar suas experiências quando retornam do exterior. Convide-os para falar sobre sua viagem nas reuniões do clube em todo o distrito. Isso não só pode motivar outros rotarianos a se envolver no Intercâmbio de Jovens, mas também contribui para que os alumni estabeleçam relacionamentos em todo o distrito.
- Organize uma festa de boas-vindas para todos os estudantes que retornaram do Intercâmbio de Jovens e convide outros ex-participantes deste e de outros programas rotários. Esses tipos de eventos ajudam novos alumni do intercâmbio a criar uma rede de contatos pessoais e profissionais, promovendo a conexão entre os que tiveram experiências semelhantes.

SIRVA COMO MENTOR DOS ALUMNI

- Os alumni procurarão orientação sobre os próximos passos a tomar no Rotary. Continue reunindo-se com estudantes que retornarem do intercâmbio para entender o que esperam do futuro e como o Rotary pode participar desta jornada.
- Ajude-os a encontrar ou formar Interact ou Rotaract Clubs localmente para que continuem seus serviços rotários.
- Se estudantes que retornarem estiverem planejando viajar para outro local depois do Intercâmbio de Jovens, apresente-os a rotarianos nos distritos localizados na região para onde pretendem ir. Aproveite as suas próprias redes rotárias para facilitar a transição deles para uma nova cidade.

ASSOCIAÇÕES DE ALUMNI DO INTERCÂMBIO DE JOVENS (ROTEX)

As Associações de Alumni do Rotary são grupos de ex-participantes de programas rotários, geralmente sediados em um distrito ou região geográfica, que oferecem oportunidades para que seus membros se encontrem social e profissionalmente e permaneçam conectados ao Rotary. Associações de Alumni do Intercâmbio de Jovens são chamadas de Rotex. Quando os grupos Rotex são bem organizados, eles desempenham um papel importante na orientação dos atuais participantes de intercâmbio. Alguns também coordenam viagens de turismo para intercambistas hospedados em seus distritos e lideram as sessões de orientação para envio e recebimento de estudantes. Os grupos Rotex também apoiam frequentemente projetos humanitários do Rotary ou desenvolvem seus próprios projetos.

APOIE UMA ASSOCIAÇÃO DE ALUMNI

- Ajude os alumni a encontrar ou formar um grupo Rotex ou Associação de Alumni local por meio do qual possam continuar em contato com outras pessoas que compartilharam experiências semelhantes.

CONECTE-SE COM OUTROS LÍDERES DISTRITAIS

- É possível que muitos rotarianos do seu distrito tenham experiência em trabalhar com alumni do Intercâmbio de Jovens e de outros programas do Rotary. Eles podem compartilhar suas melhores práticas para engajar alumni.
- O presidente da Comissão Distrital de Alumni pode fornecer acesso a ex-participantes de todos os programas do Rotary e de todas as faixas etárias.
- O presidente da Comissão Distrital do Rotaract ou Interact pode fornecer informações sobre como o envolvimento nesses clubes pode ser o próximo passo do jovem na jornada rotária.
- O presidente da Comissão Distrital de Bolsas de Estudos ou da Comissão de Subsídios pode ajudar os estudantes que retornarem do intercâmbio a entender como o Rotary pode financiar sua educação no futuro ou apoiar suas ideias de serviços humanitários locais ou internacionais.

A equipe do Rotary International pode ajudar a conectar distritos e alumni a oportunidades e recursos. Para mais apoio, envie um e-mail a alumni@rotary.org.



RECURSOS

Ferramentas on-line

Comunicações e publicações

Networking e recursos regionais

Ferramentas on-line

Protegendo os participantes dos programas pró-juventude — Curso on-line para líderes de programas pró-juventude de clube que fornece uma visão geral das principais normas do Rotary sobre proteção a jovens. Disponível através da Central de Aprendizado.

Brand Center — Promova o programa de Intercâmbio de Jovens do clube e distrito com logotipos, cartões e pôsteres personalizados. Encontre tudo isso e muito mais, inclusive flâmulas do Intercâmbio de Jovens, no Brand Center.

Shop Rotary — Compre, ou faça o download, dos cartões do Intercâmbio de Jovens para promover os intercâmbios de curta e longa duração.

Comunicações e publicações

Guia de Proteção a Jovens do Rotary — Elaborado para ajudar rotarianos a fornecer um ambiente seguro aos participantes de programas pró-juventude do Rotary. Inclui exemplos de guias de proteção a jovens e acordos para voluntários.

Diretório do Intercâmbio de Jovens — Lista global com dados de contato de atuais presidentes de Comissão Distrital de Intercâmbio de Jovens e dirigentes multidistritais disponível para os atuais presidentes de Comissão do Intercâmbio de Jovens de distrito e multidistrito, governadores ou governadores eleitos. Disponível por meio do **Meu Rotary** ou enviando um e-mail para youthexchange@rotary.org.

Lista de distritos não certificados — Os distritos devem ser certificados para participar de um Intercâmbio de Jovens. Antes de iniciar um novo intercâmbio, verifique esta lista para garantir que os distritos que esteja considerando sejam certificados.

Newsletter do Intercâmbio de Jovens — Boletim bimestral com informações e atualizações sobre os eventos e recursos atuais do Intercâmbio de Jovens.

Certificado do Intercâmbio de Jovens – Deve ser entregue a participantes que concluírem o Intercâmbio de Jovens. Pode ser personalizado e requer a assinatura do presidente da Comissão Distrital do Intercâmbio de Jovens.

Grupo de trabalho do Intercâmbio de Jovens – Grupo de trabalho on-line para presidentes atuais de Comissão do Intercâmbio de Jovens de distrito e multidistrito, governadores de distrito e governadores eleitos. Contém recursos do Intercâmbio de Jovens, como o Diretório de Dirigentes do Intercâmbio de Jovens, formulários de relatórios de incidentes e retornos antecipados, guias de recursos e comunicações globais. Disponível através do **Meu Rotary**.

Networking e recursos regionais

Embora não sejam produzidos pelo Rotary International, esses recursos são recomendados para distritos participantes do Intercâmbio de Jovens.

YEOTalk (salas de bate-papo) – Grupos de mensagens criados e administrados pelos dirigentes do Intercâmbio de Jovens. Disponíveis no **Google Groups** e **Facebook**.

Recursos para dirigentes do Intercâmbio de Jovens – Documentos úteis criados por um grupo regional de dirigentes do Intercâmbio de Jovens do Rotary.

Grupos regionais do Intercâmbio de Jovens – Os grupos regionais são associações formadas por Rotary Clubs, distritos e grupos multidistritais que trabalham juntos em sua região e localmente em apoio ao programa Intercâmbio de Jovens. As atividades incluem realização de conferências, troca de ideias, melhores práticas e recursos.

- **North American Youth Exchange Network (NAYEN)**
- **Europe, Eastern Mediterranean, and Africa (EEMA)**
- **Rotary Youth Exchange Australia (RYEA)**
- **Associação Brasileira de Intercâmbio de Jovens (ABIJ)**



One Rotary Center
1560 Sherman Avenue
Evanston, IL 60201-3698 EUA
Rotary.org

746-PT—(1218)